

Le Registre unique pour les programmes sociaux du Gouvernement brésilien est un outil permettant d'identifier et de consigner des informations sur la situation socio-économique des **familles brésiliennes à faible revenu**.



Familles dont le revenu mensuel par personne n'excède pas la moitié du salaire minimum ou dont le revenu mensuel total est inférieur ou égal à trois fois le salaire minimum.

La plupart des programmes sociaux du pays sélectionnent leurs bénéficiaires sur la base des informations contenues dans le Registre unique. Celui-ci est bien plus qu'une simple base de données sur la population à faible revenu : il s'agit également d'un mécanisme donnant un aperçu de la situation des groupes de population les plus vulnérables à l'échelle nationale. Il recense leurs besoins et permet la coordination d'initiatives publiques intersectorielles dans tous les États et toutes les municipalités du Brésil.

Le Registre unique comprend :

- » Des formulaires d'inscription permettant aux agents chargés de conduire les entretiens de recueillir des informations sur les familles à faible revenu;
- » Un système informatique pour la saisie et la mise à jour des données concernant les familles inscrites;
- » Une base de données contenant des informations sur l'ensemble des familles inscrites au Registre unique.

Il s'agit-là d'éléments essentiels à la réalisation de l'objectif premier de cet outil : **localiser et identifier le segment le plus vulnérable de la population brésilienne** et fournir des informations sur les différentes zones géographiques du pays¹ ainsi que leurs principales caractéristiques socio-économiques.



¹ Municipalités, États et district fédéral.

* Texte adapté des publications suivantes:

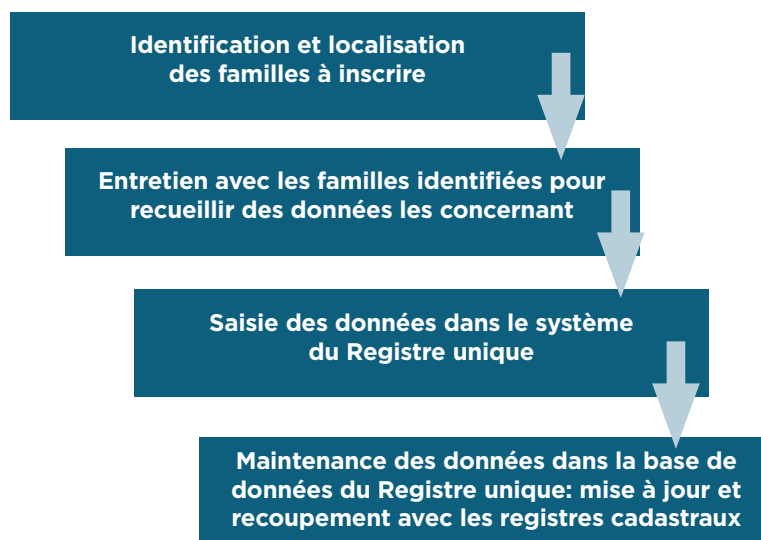
(i) Manual de Gestão do Cadastro Único para Programas Sociais do Governo Federal – deuxième édition

(ii) Do Bolsa Família ao Brasil Sem Miséria : Um Resumo do Percurso Brasileiro Recente na Busca da Superação da Pobreza Extrema, de Luís Henrique Paiva, Tiago Falcão et Letícia Bartholo, dans Programa Bolsa Família : uma década de inclusão e cidadania

Procédures d'enregistrement

La municipalité joue un rôle prépondérant dans la gestion du Registre unique, car elle est chargée d'identifier les familles à faible revenu et de les inscrire au Registre en veillant à saisir dans la base de données nationale toutes les informations pertinentes, à les mettre à jour régulièrement et à analyser les éventuelles incohérences.

Ces tâches, qui correspondent aux quatre étapes du processus d'enregistrement, garantissent que les informations recueillies reflètent fidèlement la situation socio-économique des familles inscrites et qu'elles peuvent être utilisées en toute confiance par les différents programmes sociaux brésiliens:



Il est important de souligner que la **mise à jour des informations est un processus continu**, dans la mesure où les données sur la population sont susceptibles d'évoluer rapidement. Les dossiers sont mis à jour:

- » Dès qu'un changement survient dans la composition des ménages (changement d'adresse ou évolution de leurs revenus ou de leurs dépenses) ;
- » Tous les 24 mois au maximum après le dernier entretien.

Pour garantir la qualité des données, on procède à un nouvel entretien avec les familles lorsque leur dossier doit être actualisé. L'objectif est de déceler les modifications éventuelles à apporter aux informations déjà enregistrées. La naissance d'un enfant entraîne par exemple des dépenses supplémentaires. Un changement d'adresse peut indiquer une évolution de la situation du ménage, et un nouvel emploi peut modifier le revenu du ménage, ce qui peut avoir des conséquences sur les dépenses de la famille.

Ces informations sont collectées sur une base déclarative. L'agent du Registre unique chargé de conduire l'entretien a pour consigne d'informer au préalable les familles qu'elles sont tenues de dire la vérité, car leurs réponses engagent leur responsabilité et qu'un mensonge les exposerait à une radiation des programmes publics.
